

WOJEWÓDZTWO PODKARPACKIE

w świetle „Układu Europejskiego” z dnia 16 grudnia 1991 r.

i zbudowanych na jego podstawie

mechanizmów organizacyjno-prawno-finansowych.

Część poświęcona wzmaganii się wielu osób Komitetu Wyborczego „**PRAWDA i DOBRO WSPÓLNE**” w ujawnieniu ogółowi ludzi Podkarpacia bardzo niewygodnej prawdy dla wszelkiej maści rządzących – ochoczo wprowadzających w życie obce plany dla Narodu Polskiego i Polski.

Prezentowane są tutaj materiały z 2002 r., które w liczbie ponad 200 000 dotarły do mieszkańców Podkarpacia:

- **Serwis informacyjny – część 1**
- **Serwis informacyjny – część 2**

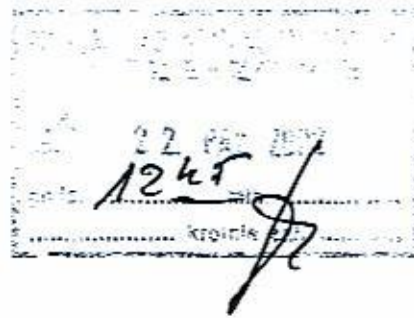
a także reakcja na te materiały trzech profesorów:

- **Skarga do sądu** – z żądaniem wydania sądowego nakazu zaprzestania kolportażu tych serwisów informacyjnych i wycofania z obiegu już rozprowadzonych.
- **Postanowienie Sądu Okręgowego w Rzeszowie** z dnia 23.10.2002 r. o oddaleniu wniosku (skargi).

Ujawnianie tych materiałów sieje popłoch - aż po dzień dzisiejszy - w szeregach różnej maści rządzących.

W każdym innym województwie jest podobnie. Warto się temu zagadnieniu przyjrzeć z bliska i w pozostałych województwach.

1. prof. dr hab. inż. Tadeusz Markowski
Politechnika Rzeszowska
2. prof. dr hab. Włodzimierz Bonusiak
Uniwersytet Rzeszowski
3. dr hab. Zbigniew Sobolewski, prof. UR
Uniwersytet Rzeszowski



Sąd Okręgowy w Rzeszowie
Wydział Cywilny
ul. Śreniawitów 3
35-959 RZESZÓW

PROTEST

W dniu 12 października 2002 r. na terenie miasta Rzeszowa rozkolportowane zostały ulotki wyborcze Komitetu Wyborczego Wyborców PRAWDA i DOBRO WSPÓLNE – Lista Nr 8.

Do kampanii wyborczej w/w Komitetu użyte zostały materiały dotyczące „Strategii rozwoju województwa podkarpackiego na lata 2000 – 2006”, w których to materiałach zostały wymienione nasze nazwiska i imiona oraz miejsce pracy. Materiały te przekazujemy w załączeniu, jako dowód w sprawie.

Opublikowanie składu Zespołu Programującego sugeruje poparcie tych osób dla Komitetu Wyborczego Wyborców PRAWDA i DOBRO WSPÓLNE – Lista Nr 8.

Oświadczamy niniejszym, że w/w Komitet nie uzyskał naszej zgody na zamieszczanie naszych danych personalnych w swych materiałach wyborczych, co zgodnie z prawem powinien był uczynić. Z żadnym Komitetem nie mieliśmy i nie mamy nic wspólnego.

W związku z powyższym składamy przeciwko takim działaniom stanowczy protest i żądamy stosownego wyjaśnienia w regionalnej prasie oraz natychmiastowego wycofania dotychczasowych materiałów wyborczych wymienionego Komitetu, którego działanie **narusza nasze dobra osobiste.**

W przeciwnym razie skierujemy sprawę na drogę sądową.

Do wiadomości:

1. Wojewódzki Komisarz Wyborczy
Prof. Jan Jaskółka
ul. Grunwaldzka 15
35-959 Rzeszów
2. Komitet Wyborczy Wyborców
Prawda i Dobro Wspólne
36-040 Boguchwała
ul. Sportowa 10/16
Pełnomocnik Wyborczy
Józef Bizoń

Szczęść Boże.

Ponownie dajemy szansę wyborów do Sejmiку Województwa Podkarpackiego m.in. ludzi przygotowanych w Studium Edukacji Narodowej i Studium Edukacji Samorządowej do odpowiedzialnego pełnienia funkcji radnego w interesie Narodu Polskiego i naszej Ojczyzny – Polski, a nie w interesie obcych - co niestety ma u nas miejsce od ponad 13-tu lat.

Zmieniały się rządy i parlamenty - rządziła lewica i tzw. prawica - a sprawy Ojczyzny i ludzi ciągle szły i nadal idą

w złym kierunku. Gwałtownie rosną obszary nędzy, postępuje gwałtownie degradacja Państwa Polskiego, rośnie wśród ludzi stan beznadziei i apatii. Tylko rządzący - byli i obecni - są z siebie dumni i zadowoleni. Twierdzą, że mają recepty na lepsze jutro, na lepszą Polskę, skrzętnie ukrywając komu naprawdę służą, ukrywając przed Polskim Narodem faktyczny stan rzeczy i zbudowane pod dyktando obcych prawnio-organizacyjne mechanizmy zniewalania Narodu Polskiego.

Józef z Boguchwały

Przedstawione niżej (w postaci rysunków) mechanizmy budowane były całymi latami, poczynawszy od Magdalenki i „Okrągłego stołu”, gdzie uzgodniono główne scenariusze i taktykę działań na nadchodzące lata - (łącznie z neutralizacją światlejszych środowisk i ludzi). Dla dzielenia i ogtupiania Narodu Polskiego zakładano w tym czasie od góry różne partie (trwa to po dzień dzisiejszy) - jedne pod elektorat lewicowy, a inne pod elektorat prawicowy, w myśl zasady: chcecie lewicę - macie lewicę, chcecie prawicę - macie prawicę i to w różnych kolorach i odcieniach. Znudziły się wam już nazwy partii - damy wam nowe nazwy. Ważny jest przecież wzniosły cel i wizja raju na ziemi: Bruksela i UE, jak kiedyś Moskwa i komunizm. Masy tego przecież nie zrozumiały, więc je trzeba okłamywać na wszelakie różne sposoby (i tych z lewa i tych z prawa), a to, że wraz z postępowaniem budowy brukselskiego raju rzeczywistość jest inna -

następuje wzrost ubóstwa i obszarów nędzy, to tym gorzej dla rzeczywistości - twierdzą twórcy i wszelkiej maści pomagierzy budowy nowego brukselskiego raju, będąc jednocześnie z siebie dumni i obiecując dalsze gruszki na wierzbie, bacząc jednak skrzętnie, aby ich kieszenie jak najszybciej były pełne.

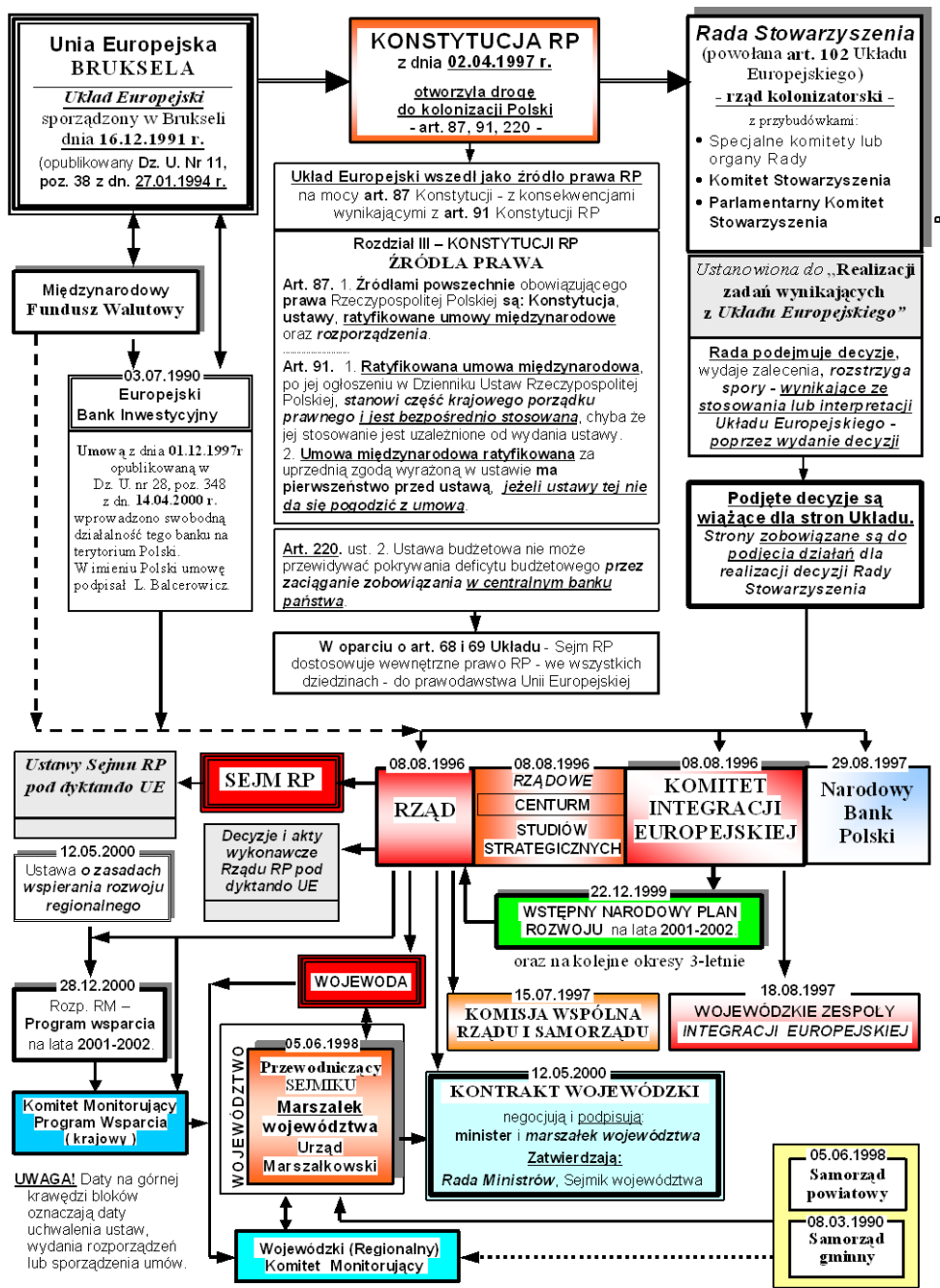
Zamieszczone rysunki w postaci schematów blokowych pozwalają na szybkie zorientowanie się w stworzonych mechanizmach i zależnościach. Stanowią one jedynie niewielką część opracowania pt. „Samorządy terytorialne na służbie procesu integracji z Unią Europejską” autorstwa Józefa Bizona - obecnie pełnomocnika wyborczego komitetu wyborców: PRAWDA I DOBRO WSPÓLNE.

Całość opracowania oparta jest o aktualny stan prawny - ustawy, rozporządzenia, statuty, regulaminy. Opracowanie zawiera wypisy z tych aktów prawnych pod kątem zbudowanego mechanizmu prawno-organizacyjnego mającego w efekcie za zadanie dobicie Polski przy pomocy struktur samorządowych wszystkich trzech szczebli - po wygraniu przez zdrajców Polski nadchodzących wyborów samorządowych.

Wszystkie elementy likwidacji Państwa Polskiego i Narodu Polskiego zostały zaplanowane w najdrobniejszych szczegółach, a olbrzymi w tym swój udział ma Rządowe Centrum Studiów Strategicznych, którym przez ostatnie 4 lata kierował czołowy działacz ZChN (jednocześnie jego współzałożyciel) i główny strateg dr Jerzy Kropiwnicki.

Wnikliwa analiza dat tworzenia aktów prawnych, ich dat kolejnych udoskonalień i uzupełnień o brakujące ogniwa, ukazuje, że za obecny stan rzeczy odpowiedzialne są wszystkie dotychczasowe rządy i partie polityczne - bez żadnego wyjątku!!!

Rys. 1. Ogólny schemat zbudowanego mechanizmu władzy kolonialnej nad Polską.



Aby zlikwidować państwo i naród, trzeba współpracy wielu wyrodných córek i synów tego narodu, co niestety ma obecnie u nas miejsce.

Trzeba milczącego przyzwolenia tych, którym Naród Polski najwięcej ufaj.

Analiza stanu rzeczy poprowadzona jest pod kątem cynicznego użycia samorządów terytorialnych w procesie dobicia Polski, dobiecia jej w procesie tzw. integracji z UE - a faktycznie kolonizacji Polski.

Każdemu regionowi Polski obcy przypisali wygodną dla nich funkcję.

Podkarpaciu przypisano rolę rezerwuaru czystej wody, rekreacji i wypoczynku dla obcych. Ma być zalesione i ma się stać płucami tej części Europy. Ma zniknąć tutaj przemysł jako szkodliwy dla tak wyznaczonego celu, a wraz z nim ma zniknąć problem tego patriotycznego i katolickiego zakątką Polski, podobnie jak zniknęła kolebka „Solidarności” - Stocznia Gdańska.

Sejm RP ukazał swe prawdziwe oblicze w „Uchwale Sejmu Rzeczypospolitej Polskiej z dnia 18.02.2000 r. w sprawie przygotowań do członkostwa Rzeczypospolitej Polskiej w Unii Europejskiej” - (M.P. Nr 6, poz. 124 z dnia 25.02.2000 r.).

W Uchwale czytamy m.in.:

„Świadome, zaplanowane i terminowe działanie Rządu w zakresie inicjatyw ustawodawczych, mające na celu harmonizację prawa polskiego z prawem Unii Europejskiej, jest warunkiem koniecznym trwałego umiejscowienia Polski w strukturach cywilizacji euroatlantyckiej. Sejm podejmuje niniejszą uchwałę kierując się interesem Rzeczypospolitej Polskiej - obecnie państwa stowarzyszonego, a w przyszłości państwa członkowskiego Unii Europejskiej.

3. W związku z powyższym Sejm oczekuje od Rządu:

a) nadania zdecydowanego priorytetu pracom dostosowującym prawo polskie do prawa Unii Europejskiej w zakresie przygotowywania projektów ustaw,

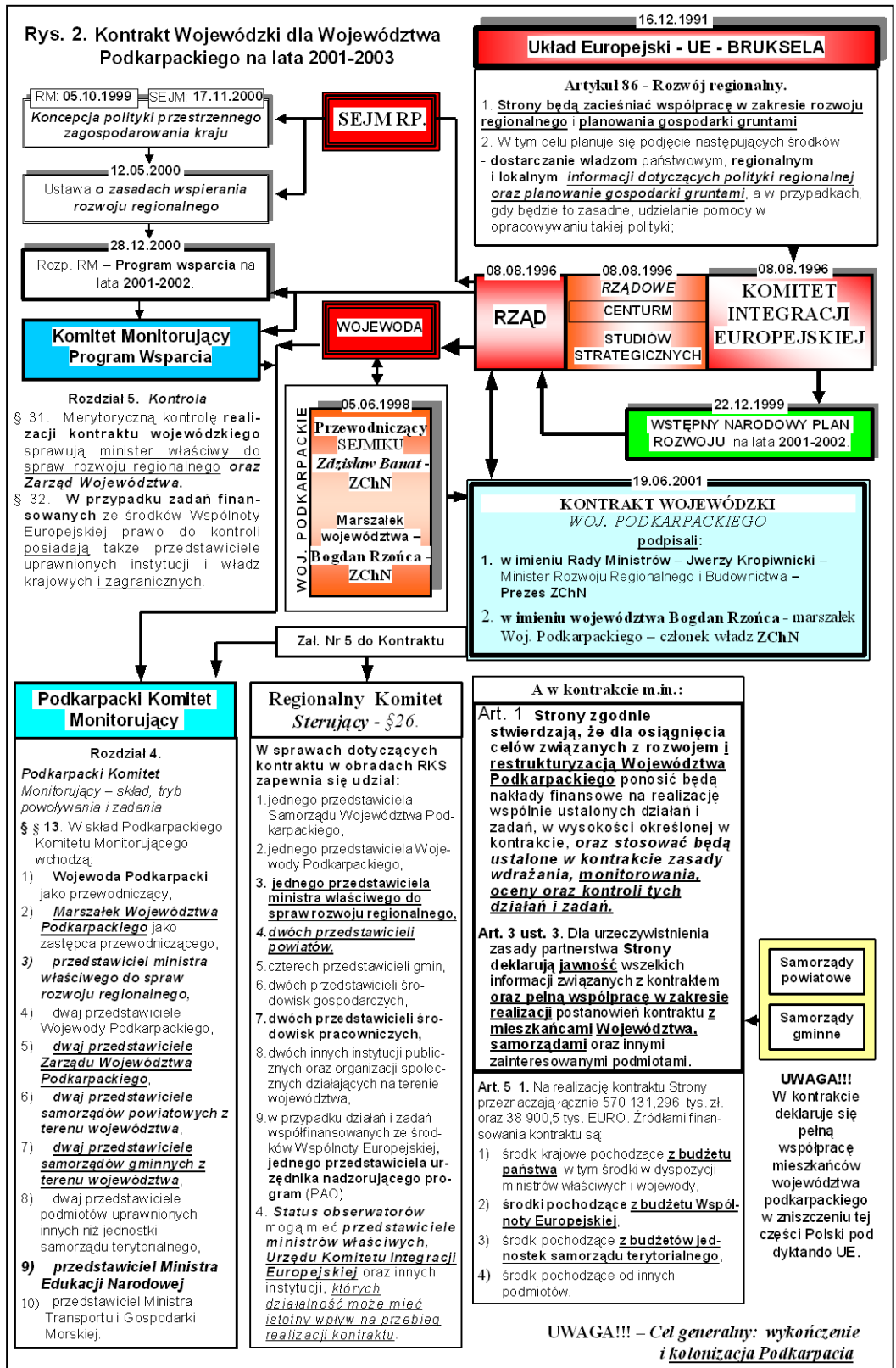
4. Sejm deklaruje wolę aktywnego współdziałania z Rządem w realizacji zgłoszonych w uchwale postulatów.

Sejm dołoży wszelkich starań, aby respektować priorytety prac ustawodawczych, eliminować opóźnienia na etapie procesu legislacyjnego i ułatwić Rządowi realizację zobowiązań wynikających z Konstytucji, Układu Europejskiego i negocjacji akcesyjnych.

5. Mając na względzie cel, jakim jest członkostwo Polski w Unii Europejskiej, oraz formalne działanie obowiązujących zasady dyskontynuacji, Sejm zwraca się do wszystkich partii i stronnictw politycznych, aby w Sejmie IV kadencji uznały wypracowane z ich udziałem rozwiązania i kompromisy, których nie zdołano uchwalić w trakcie obecnej kadencji.”

Poprzedni Sejm tzw. prawicowy pozostawił testament polityczny dla obecnego Sejmu i rządu, a który to testament skrzętnie realizuje obecna koalicja SLD_PSL.

Rys. 2. Kontrakt Wojewódzki dla Województwa Podkarpackiego na lata 2001-2003



Za tą uchwałą zdrady narodowej głosowało m.in. całe SLD i UW, 56 posłów z klubu AWS i 12 posłów z tzw. klubów prawicowych, a wśród nich:

1. Zając Stanisław - prezes ZChN, vice-marszałek Sejmu /głosował również za Balcerowiczem/;
2. Janowski Gabriel - przewodniczący Sejmowej Komisji Rolnictwa (aktualnie Liga Polskich Rodzin);
3. Kędra Ryszard - (aktualnie Liga Polskich Rodzin);
4. Kaczyński Jarosław - Prawo i Sprawiedliwość (PiS);
5. Stomka Adam i Karwowski Tomasz - KPN Ojczyzna;
6. Marian Krzaklewski /głosował również za Balcerowiczem/ ;
7. Józef Górny- Stowarzyszenie Rodzin Katolickich. /głosował również za Balcerowiczem/

Źródło: - sejmowa strona internetowa:

<http://orka.sejm.gov.pl/SQL.nsf/glosowania?openAgent&3&71&4>
oraz: <http://www.rodzinapolska.pl> - Stowarzyszenie „Rodzina Polska”

Kontrakty wojewódzkie

Kontrakt wojewódzki jest umową cywilno-prawną (zawieraną pomiędzy dwoma osobami prawnymi), tj. pomiędzy Rządem RP (reprezentującym Państwo Polskie) a danym sejmikiem wojewódzkim (reprezentującym samorząd wojewódzki danego województwa). Umiejscowienie kontraktu wojewódzkiego w procesie kolonizacji Polski przedstawia Rys. 1 i Rys. 2. Podpisywane przez Rząd RP zobowiązania wobec Brukseli (na podstawie Układu Europejskiego) - w ramach tzw. wynegocjowanych poszczególnych rozdziałów spraw - rozpracowywane są przez Rządowe Centrum Studiów Strategicznych i dalej są natychmiast rozparcelowywane na poszczególne województwa celem ich wykonania za pośrednictwem kontraktu wojewódzkiego, w którym uczestniczą powiaty i gminy. W ten sposób zawierane jest

prawie w jednym czasie bardzo wiele zsynchronizowanych ze sobą podwykonawczych umów w przedmiocie urzędowania Polski (w tym urzędowania już terenu, zagospodarowania polskiej ziemi) pod potrzeby i przyszłe plany obcych - skryte przed Narodem Polskim. Proces ten już trwa i rozpoczął się na całego w roku 2000. Wszystkie województwa zawarły już stosowne kontrakty wojewódzkie. Nic też dziwnego w tym, że co jakiś czas przyjeżdżają do Polski komisarze z Brukseli dla doglądnięcia realizacji swych interesów w Polsce i w swych wystąpieniach publicznych zachowują się jak u siebie na ranczo - (poklepią po plecach, pogrozą palcem, publicznie skarżą swych polskich wyrobników).

Strategia i kontrakt dla Województwa Podkarpackiego

W przyjętej przez Sejmik Województwa Podkarpackiego „STRATEGII ROZWOJU WOJEWÓDZTWA PODKARPACKIEGO NA LATA 2000 - 2006 (Rzeszów, kwiecień 2000r.) m.in. czytamy:

„Strategia rozwoju województwa jest narzędziem polityki samorządu województwa, umożliwiającym wspieranie procesów rozwojowych. Jest wyrazem aspiracji społeczności regionalnej i woli osiągnięcia wspólnych celów zawartych w wizji rozwoju, określającej priorytety oraz sposoby ich realizacji. Innymi słowy - strategia to pomysł na województwo realizowany w ramach przyjętej polityki regionalnej.

Z dniem 1 stycznia 1999 roku, w wyniku reformy ustrojowej i administracyjnej państwa, ukonstytuowała się scena regionalna, pojawiło się samorządowe województwo z własnym majątkiem i budżetem; jest gospodarz województwa - samorząd z Zarządem i Sejmikiem na czele. Stworzyło to podstawę do prowadzenia polityki rozwoju na poziomie regionalnym. Rozpoczyna się nowy, dynamiczny proces - „gra” upodmiotowionych regionów o kontrakt wojewódzki. „Jest to najważniejszy dokument programowy samorządu województwa. Bez strategii nie można efektywnie zarządzać rozwojem regionu, nie można także organizować współpracy partnerskiej z głównymi aktorami sceny regionalnej.” „Strategia jest także ważnym narzędziem motywacyjnym i kreującym nowe impulsy rozwojowe. W szczególności odnosi się to do samorządów lokalnych i innych podmiotów, które mogą liczyć na wsparcie podejmowanych przez siebie przedsięwzięć, jednakże zgodnych z celami i priorytetami strategii rozwoju województwa.”

„Strategia została zbudowana metodą społeczną. Rzecz w tym, aby wszyscy ważni aktorzy regionalni, osoby i środowiska, które będą strategię realizować, były od początku włączone w proces jej budowania i konsultacji, bo tylko wtedy, jako jej współautorzy, będą się z nią utożsamiać.”

„Rozdrobnienie gospodarstw rolnych w województwie podkarpackim jest bardzo silne, małe gospodarstwa (do 5 ha) stanowią ponad 80% ogólnej ich liczby.”

„Obszary wiejskie województwa podkarpackiego zamieszkuje ponad 61% ogólnej liczby mieszkańców, zaś udział ludności wiejskiej w kraju wynosi 38%. W strukturze wiekowej ponad 55% stanowi ludność w wieku produkcyjnym, 28% w wieku przedprodukcyjnym oraz blisko 17% w wieku poprodukcyjnym. Gospodarstwa drobne o powierzchni do 3 ha skupiają ok. 58% ludności rolniczej, co przy ich niskiej towarowości, stwarza trudne warunki życia i niski poziom zasobności.”

„Prognozy demograficzne zakładają wzrost ludności w województwie podkarpackim w latach 2000-2005 o 49 tys. mieszkańców (2 138 tys. mieszkańców - 2000 r. do 2 187 tys. - 2005 r.). Ludność zwiększy się w 2025 r. (w porównaniu do 2000 r.) o 77 tys. osób, to jest o 3,6% i wyniesie w tym roku 2 215 tys. osób.

Jak wynika z powyższych danych, Podkarpackie jest obszarem młodym pod względem struktury wieku mieszkańców. W szczególności większy niż średnio w kraju jest odsetek ludności w wieku przedprodukcyjnym (w województwie 28,0 %, w kraju 26,9 %), natomiast niższy jest udział ludności w wieku poprodukcyjnym (w województwie 13,7, w kraju 14,1%).”

„POLA STRATEGICZNE ORAZ POŻĄDANE KIERUNKI ZMIAN”.

„Długofalowa tendencja rozwojowa obszarów wiejskich powinna polegać na wzroście wielkości przeciętnego gospodarstwa rolnego oraz na stopniowym odpływie ludności wiejskiej do zajęć pozarolniczych i miast średniej wielkości.”

„Sektor turystyczny i sektory z nim współpracujące będą stanowić źródło miejsc pracy i dochodów znaczącej liczby ludności województwa i przyczynią się do ukształtowania nowego, atrakcyjnego wizerunku w kraju i za granicą.”

„Obecna struktura obszarowa gospodarstw rolnych, nie zapewniająca w większości przypadków możliwości racjonalizacji produkcji rolniczej, powinna ulegać przemianom zmierzającym w kierunku zwiększenia areatu poszczególnych gospodarstw, przy jednoczesnym zmniejszeniu ich liczby. Na poprawę struktury agrarnej będzie wpływał: obrót ziemią, scalanie i wymiana gruntów, preferencje przy nabywaniu ziemi z zasobów Skarbu Państwa oraz system rent strukturalnych. Młodych rolników, posiadających odpowiednie kwalifikacje, należy wspierać w zakupie ziemi w celu powiększenia gospodarstwa.”

„Oprócz funkcji rolniczej należy położyć większy nacisk na pełniejsze wykorzystanie funkcji turystycznej oraz ochrony środowiska w rozwijaniu nowych dziedzin działalności gospodarczej, będących zarazem dodatkowym źródłem wzrostu dochodów na wsi. Pozyaskiwanie i łączenie tych dwóch strumieni dochodów jest możliwe na drodze przedsiębiorczości, tworzenia nowych miejsc pracy i innych form aktywności gospodarczej. Stanowi to zarazem niezbędny atrybut dla przezwyciężenia zagrożeń, wynikających z narastającego w województwie bezrobocia agrarnego. Zagrożenia te nie słabną, gdyż podkarpacka wieś jest dopiero u progu głębokiej przebudowy całego systemu rolnego.”

Jako jedno ze źródeł tzw. pomocowych w „strategii” wymienia się dotacje Fundacji im. Stefana Batorego.

To w ramach tej strategii, mimo przewidywanego dodatniego przyrostu naturalnego do 2025 roku, dla obniżenia ilości ludności wiejskiej Podkarpacia na życzenie Brukseli, rady gmin - za uprzednią zgodą Kuratora Oświaty w Rzeszowie Władysława Rusina (z nadania ZChN), posiadającego obecnie w Rzeszowie swój komitet wyborczy i ubiegającego się o fotel Prezydenta Miasta Rzeszów - zlikwidowały (lub znacznie ograniczyły zakres ich funkcjonowania) w latach 2000-2001 ponad 100 szkół wiejskich. Protesty mieszkańców wsi nie przynosiły żadnych rezultatów, a ilość tych protestów była tak znaczna, że Kurator Oświaty Władysław Rusin powołał specjalne stanowisko i pracownika do ich rozpatrywania - jednakże bez większych efektów dla protestujących. Na program likwidacji szkół wiejskich UE oczywiście przeznaczyla pewne środki finansowe. Ludność Województwa Podkarpackiego ma wyemigrować i tutaj należy szukać rzeczywistych braków środków finansowych na utrzymanie szpitali (w tym szpitala w Krośnie). Obecna ilość szpitali nie będzie potrzebna pod zaprogramowaną przez Brukselę ilość mieszkańców Województwa Podkarpackiego.

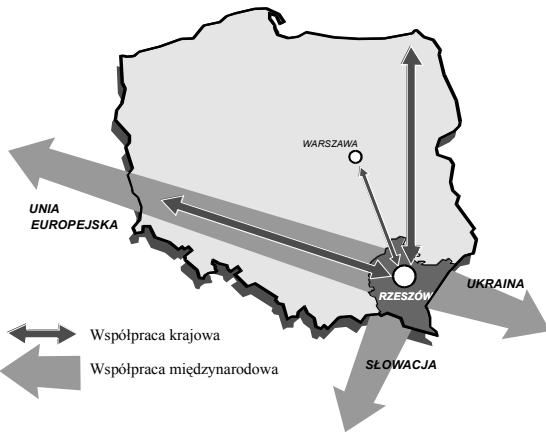
Zwróćmy wreszcie uwagę na użyty język: „ukonstytuowała się scena regionalna”, „z głównymi aktorami sceny regionalnej”, „wszyscy ważni aktorzy sceny regionalnej”.

Czas najwyższy, aby w najbliższych wyborach samorządowych ludność podkarpacia pozbyła się „aktorów sceny regionalnej”, nowych aktorów nie wybierała, a „scenę regionalną” zburzyła.

Czas najwyższy, aby się ocknąć, gdyż „aktorzy sceny regionalnej” sami przyznają, że to dopiero początek, „gdyż podkarpacka wieś jest dopiero u progu głębokiej przebudowy całego systemu rolnego.”

Aż strach myśleć co nas dalej czeka z ręki tych „aktorów regionalnych”, tych z prawa i tych z lewa.

Rozbrajająca szczerość.
 „Niedostatek i słabość ... wymusi ... szukanie dróg integracji” - czytamy w oficjalnym dokumencie Sejmiku Województwa Podkarpackiego zatytułowanym: „STRATEGIA ROZWOJU DLA WOJEWÓDZTWA PODKARPACKIEGO NA LATA 2000-2006, Rzeszów, kwiecień 2000 r.”



Kierunki procesów integracji województwa

„Strategia rozwoju dla Województwa Podkarpackiego” - (czytaj zniszczenia) - zawiera mapę obrazującą kierunki integracji województwa - zamieszczoną również powyżej.

Uruchamiając proces bezwzględnej niszczenia wsi Podkarpacia (ma się ona wyludnić) uruchomiono długofalowy proces walki z Kościołem Katolickim w tej części Polski - ponad 60% ludności mieszka na obszarach wiejskich.

W niniejszym opracowaniu wybrano jedynie ze strategii zagadnienia dotyczące obszarów wiejskich, co nie oznacza, że nie obejmuje ona obszarów miejskich i innych dziedzin życia społeczno-gospodarczego, oświaty, kultury. Oczywiście wszystko jest podporządkowane dyktatowi Brukseli i jej interesom w tej części Polski. Co się dzieje w miastach, z zakładami pracy w ramach tej strategii, to każdy widzi. W ramach tej strategii i kontraktu wojewódzkiego dla jej realizacji przewidziane są środki na wynarodowienie Polaków poprzez nową indoktrynację nauczycieli w ramach studiów europejski (taki nowoczesny, europejski wyższy uniwersytet marksizmu i leninizmu /WUML/).

KONTRAKT DLA WOJEWÓDZTWA PODKARPACKIEGO

Oto wierne cytaty jego fragmentów:

„KONTRAKT WOJEWÓDZKI zawarty dnia 19 czerwca 2001 roku w Warszawie pomiędzy

Radą Ministrów, zwaną dalej stroną rządową, reprezentowaną przez Jerzego Kropiwnickiego, Ministra Rozwoju Regionalnego i Budownictwa

i
 Samorządem Województwa Podkarpackiego, zwanym dalej stroną samorządową, reprezentowanym przez **Bogdanę Rzońcę, Marszałka Województwa Podkarpackiego,** zwanym dalej kontraktem.

Art. 1 Strony zgodnie stwierdzają, że dla osiągnięcia celów związanych z rozwojem i restrukturyzacją Województwa Podkarpackiego ponosić będą nakłady finansowe na realizację wspólnie ustalonych działań i zadań, w wysokości określonej w kontrakcie, oraz stosować będą ustalone w kontrakcie zasady wdrażania, monitorowania, oceny oraz kontroli tych działań i zadań.

Art. 3 ust. 3. 3. Dla urzeczywistnienia zasady partnerstwa Strony deklarują jawność wszelkich informacji związanych z kontraktem oraz pełną współpracę w zakresie realizacji postanowień kontraktu z mieszkańcami Województwa, samorządami oraz innymi zainteresowanymi podmiotami.”

W dniu 13 czerwca 2002 r. w Warszawie zawarto porozumienie w sprawie zmian kontraktu wojewódzkiego dla Województwa Podkarpackiego zawartego dnia 19.06.2001 r., którym przedłużono okres ważności kontraktu (w części głównej) z 31.12.2002 r. **do 31.12.2003 r.**

W zmienionym porozumieniu art. 5 kontraktu, jako źródła finansowania kontraktu wskazano: 1) środki krajowe pochodzące z budżetu państwa; 2) środki pochodzące z budżetu Wspólnoty Europejskiej; 3) *środki pochodzące z budżetów jednostek samorządu terytorialnego*; 4) środki pochodzące od innych podmiotów.

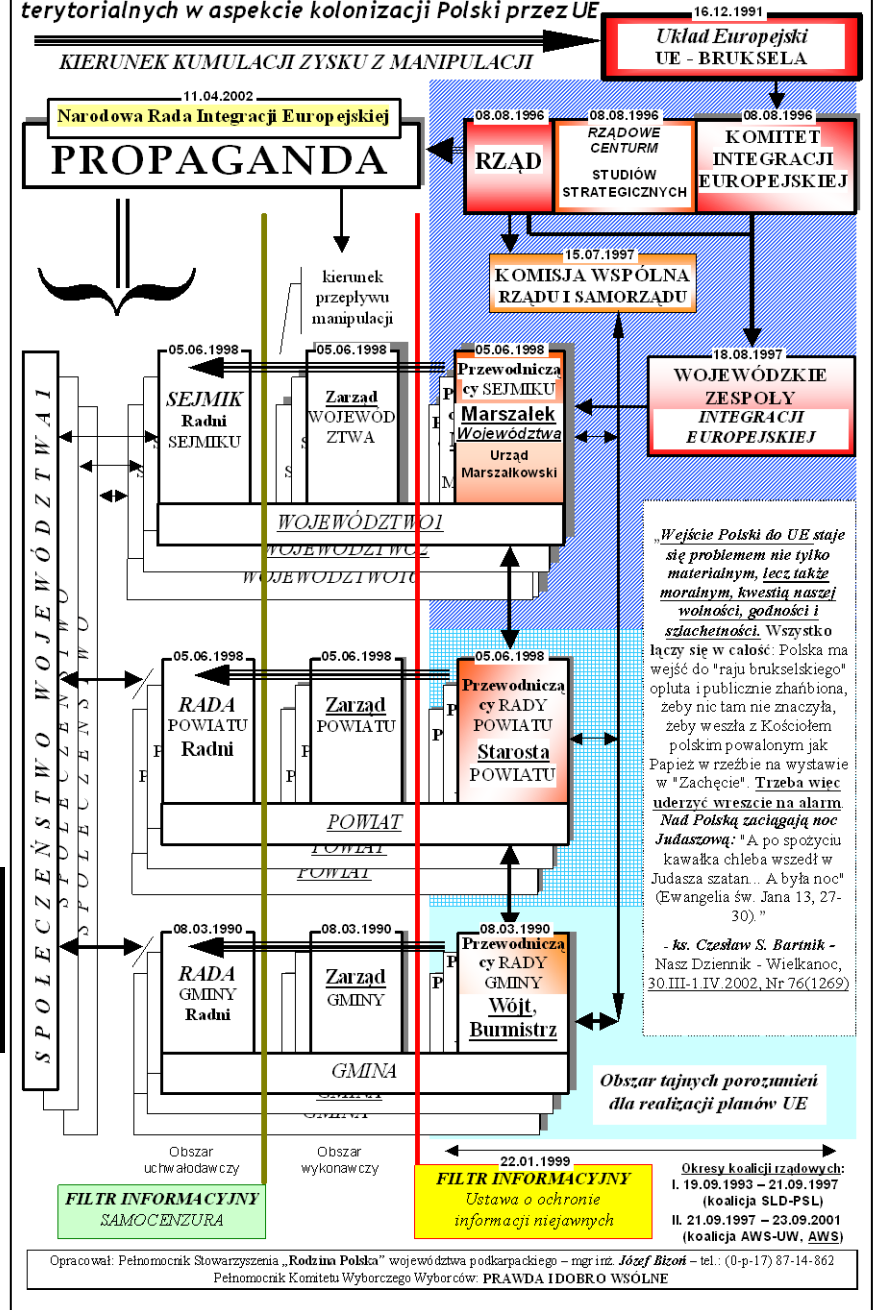
Porozumienie podpisał: Bogdan Rzońca - Marszałek Województwa Podkarpackiego oraz Minister Gospodarki (podpis nieczytelny).

Wydużając okres ważności kontraktu z 31.12.2002 r. do 31.12.2003 r. zażądano o to, by związać ręce nowemu składowi radnych sejmiku postanowieniami kontraktu starej ekipy sejmiku i nowej ekipy rządu SLD-UP. Łatwo zauważyć, że obce dla nas plany mają być realizowane za pieniądze polskiego podatnika.

Wszystkie zniewalające Naród Polski budowane mechanizmy są skrzętnie skrywane przed Narodem i nieświadomymi ich istnienia i celów radnymi samorządów terytorialnych. Rys. 3 przedstawia służący temu mechanizm manipulacji. Twórcy strategii, kontraktu kandydują teraz na burmistrzów i prezydentów miast - teraz chcą osobiście wcielić w życie, to co uradzili i podpisali będąc u władzy w Sejmiku Województwa Podkarpackiego (m.in. Bogdan Rzońca, Władysław Ortyl). Więcej informacji na temat strategii i kontraktu oraz składy osobowe „aktorów regionalnych” - opracowujących strategię - znajdują się na stronie internetowej: www.podkarpackie.pl oraz w drugiej części „Serwisu informacyjnego” komitetu PRAWDA I DOBRO WSPÓLNE - pytaj o II-gą część swoich znajomych - a wśród nich w składzie „Komitetu Strategicznego” są: Bogdan Rzońca, Stanisław Zajac, Zdzisław Banat (wyszczy ZChN), Zbigniew Sieczkoś, Mieczysław Janowski, Tadeusz Cebulak, Roman Dec, Andrzej Szlacheta.

Komitet Wyborczy Wyborców PRAWDA I DOBRO WSPÓLNE, 36-040 Boguchwała, ul. Sportowa 10/16; KONTO: PKO BP SA IO/Rzeszów nr 77 10204391 114972704 Wpłaty tylko od osób fizycznych: czekiem, przelewem lub kartą płatniczą do 27.10.2002 Wpłacając - nawet drobne kwoty - umożliwiamy dotarcie z tą informacją do innych.

Rys. 3. Mechanizm manipulacji radnymi samorządów terytorialnych w aspekcie kolonizacji Polski przez UE



**Wystawia
kandydatów
tylko do Sejmiku
Woj. Podkarpackiego**

Komitet Wyborczy Wyborców
PRAWDA I DOBRO WSPÓLNE

LISTA NR

8

Serwis informacyjny - część 2.

Szczęście Boże.

Nasz „Serwis informacyjny - część 1” poświęco-ny był zobrazowaniu (przy pomocy schematów blokowych /rysunków/) mechanizmów prawno-organizacyjnych służących obcym do zniewolenia Narodu Polskiego i likwidacji Państwa Polskiego. W oparciu o zapisy „Układu europejskiego”, us-taw, rozporządzeń i zapisy innych aktów pra-wnych, daty ich wydania - w tym wydawanych i zatwierdzanych przez Sejmik Województwa Pod-karpackiego w latach 1998-2002 r. - w sposób nie budzący żadnych wątpliwości wynika, że za obecny stan Polski, w tym stan Województwa Podkarpackiego odpowiedzialne są wszystkie dotychczasowe siły (partie) polityczne - bez żadnego wyjątku.

Zmieniały się partie i zmieniali się ludzie, ale wszyscy realizowali scenariusz przygotowany dla Polski i Polaków przez obcych i w obcym, a nie polskim interesie. Panuje zмова milczenia w zakresie faktycznego stanu rzeczy - stanu tragicznego dla Polski i Polaków. Atakuje się bezwzględnie tych i te środowiska, które publicznie mówią o faktycznym, a nie zaktamany, stanie rzeczy. Wszelkimi sposobami chce się uspić czujność Narodu Polskiego.

Partie tzw. lewicowe oszukiwały i okłamywały el-ektorat lewicowy, a partie tzw. prawicowe (mno-żące się przez podział, a potem łączące się /pod publiczkę/ - w zależności od potrzeb i okoliczno-ści) oszukiwały elektorat prawicowy. W efekcie takich działań został oszukany cały Naród Polski(i nadal jest oszukiwany), a unicestwienie Państwa Polskiego biegnie ku końcowi. Trwa skryta walka z Narodem Polskim - prowadzona obcą, ale i ro-dzimą ręką.

Dzisiaj faktyczny podział biegnie nie poprzez partie - taki podział Polacy muszą jak najszybciej porzucić. Podział Polaków biegnie na tych, którzy chcą bronić Narodu Polskiego, bronić niepodległego, suwerennego bytu Polski - i na tych, którzy chcą służyć obcym, dla

których Naród, niepodległość, suwerenność, Ojczyzna nic nie znaczą - są pustymi frazesami.

W „Serwisie informacyjnym - część 1” zostały podane zarysy „Strategii rozwoju Województwa Podkarpackiego na lata 2000-2006” przyjętej przez Sejmik Województwa Podkarpackiego oraz zarysy „Kontraktu wojewódzkiego” dla realizacji tej strategii - strategii wykonanej z punktu widzenia Brukseli i pod potrzeby osadnictwa (po-wrotu) innych nacji. Podkarpacka wieś ma się wyludnić, przemysł ma być stąd wyprowadzony. Mają tu być lasy, polowania i turystyka. Handlem z Ukrainą zajmą się sprytniejsze nacje. Polakom pozostanie emigracja za chlebem.

Twórcy tej strategii (a raczej usłuźni obcym sami siebie nazwali w oficjalnym dokumencie (w strategii) „aktorami sceny regionalnej”.

Niniejszy „Serwis informacyjny - część 2” poświęcony jest podaniu pełnego wykazu osobowego tych „aktorów sceny regionalnej”. Czyte-lnik (wyborca) znajdzie tam osoby związane ze wszystkimi formacjami politycznymi - tymi stary-mi i tymi nowymi.

Rzecz w tym, jak podano w dokumencie „Strategii dla Woj. Podkarpackiego”, aby ci aktorzy byli osobiście związani ze „strategią”, by uczestniczyli w jej realizacji. Stąd wielu spośród tych aktorów znajdziecie Państwo na listach wyborczych do samorządów różnych szczebli - jako kandydatów na radnych, na wójtów, burmistrzów i prezydentów miast.

Nasz serwis informacyjny (część 1 i część 2) może być bardzo przydatny przy podejmowaniu decyzji na kogo oddamy swój głos 27.10.2002r.

Pytaj sąsiada, znajomego, pytaj innych ludzi, czy nie otrzymali „Serwisu informacyjnego - część 1” komitetu wyborczego PRAWDA I DOBRO WSPÓLNE - jeśli go nie posiadasz.

Jeżeli pragniesz, aby zwiększyć ilość „Serwisu informacyjnego” komitetu PRAWDA I DOBRO WSPÓLNE, aby trafił do jak największej liczby osób (i to niezależnie od wyborów - one miną, problemy pozostają), to wpłać - nawet drobne sumy:

Komitet Wyborczy Wyborców PRAWDA I DOBRO WSPÓLNE, 36-040 Boguchwała, ul. Sportowa 10/16; KONTO: PKO BP SA IO/Rzeszów nr 77 10204391 114972704 Wpłaty tylko od osób fizycznych: czekiem, przelewem lub kartą płatniczą do 27.10.2002 r.

Pełnomocnik Wyborczy - **Józef Bizoń** (Józef z Boguchwały)

Wykaz „aktorów sceny regionalnej” - Osoby uczestniczące w pracach nad strategią rozwoju województwa podkarpackiego na lata 2000 - 2006;- źródło: oficjalna strona internetowa Sejmiku Województwa Podkarpackiego - www.podkarpackie.pl - „Strategia rozwoju Województwa Podkarpackiego na lata 2000-2006” - strony końcowe).**ZESPÓŁ ROBOCZY**

Woźniak Jacek, Przewodniczący	Departament Polityki Regionalnej,	Kuźniar-Jabczyńska Barbara	Rzeszowska Agencja Rozwoju Regionalnego S.A.,
Rodzeń Jerzy, Sekretarz	Departament Polityki Regionalnej,	Drzewiecki Ireneusz	Agencja Rozwoju Regionalnego „MARR” S.A.,
Pasterz Teresa	Departament Współpracy Międzynarodowej i Promocji,	Halat Zbigniew	Tarnobrzaska Agencja Rozwoju Regionalnego S.A.,
Surma Dariusz	Departament Gospodarki i Infrastruktury,	Kołodziej Józef	Bieszczadzka Agencja Rozwoju Regionalnego S.A.,
Szypuła Andrzej	Departament Polityki Społecznej,	Urban Jan	Wiceprzewodniczący Zarządu Powiatu Jasto,
Malisiewicz Edward	Podkarpackie Biuro Planowania Przestrzennego,	Grzesiak Zygmunt	PKO o/Przemysł.

ZESPÓŁ PROGRAMUJĄCY

Ortyl Władysław, Przewodniczący	Zarząd Województwa Podkarpackiego - (AWS/RS AWS - Mielec),	Krzanowski Wacław	Komisja Polityki Regionalnej Sejmiku - <u>przewodniczący (AWS)</u> ,
Chmura Stanisław	Wiceprzewodniczący Sejmiku Województwa Podkarpackiego - (AWS)	Krzysztoń Adam	<u>Powiat Łańcucki</u> ,
Matusiewicz Andrzej	Wiceprzewodniczący Sejmiku Województwa Podkarpackiego - (AWS),	Lelek Wojciech	Zakład Infrastruktury Kolejowej PKP,
Ćwiąkała Marek	Wiceprzewodniczący Sejmiku Województwa Podkarpackiego - (AWS),	Lenart Zbigniew	<u>Powiat Kolbuszowski</u> ,
Balawejder- Śliwa Maria	Komisja Budżetu i Finansów Sejmiku - <u>przewodniczący (AWS)</u> ,	Markowski Tadeusz	Politechnika Rzeszowska,
Bartnik Stanisław	Komisja Edukacji, Kultury i Kultury Fizycznej Sejmiku - <u>przewodniczący (AWS)</u> ,	Michalik Józef	<u>Powiat Lubaczowski</u> ,
Bieniasz Janusz	<u>Rada Miasta Dębicy</u> ,	Obodyński Kazimierz	Instytut Wychowania Fizycznego i Zdrowotnego WSP w Rzeszowie,
Błędowski Mariusz	Agencja Rozwoju Przemysłu S.A.,	Olejko Edward	<u>Powiat Sanocki</u> ,
Bochyński Witold	PBK w Tarnobrzegu,	Ożóg Stanisław	<u>Powiat Rzeszowski</u> ,
Prof. Bonusiak Włodzimierz	Wyższa Szkoła Pedagogiczna w Rzeszowie,	Pasternak Jacek	Wojewódzki Urząd Pracy w Rzeszowie,
Buczak Wojciech	Komisja Bezpieczeństwa Publicznego Sejmiku - <u>przewodniczący (AWS)</u> , <u>przewodniczący Zarządu Regionu NSZZ „S” w Rzeszowie</u> ,	Pieniążek Henryk	<u>Powiat Przeworski</u> ,
Bujak Marek	<u>Powiat Ropczycko-Sędziszowski</u> ,	Pitera Wilhelm	Wojewódzka Inspekcja Nasienna,
Chmura Stanisław	<u>Powiat Leżajski</u> ,	Rękas Zbigniew	<u>Powiat Tarnobrzegi</u> ,

Cholewiński Zygmun	<u>Komisja Rolnictwa, Modernizacji Obszarów Wiejskich i Ochrony Środowiska Sejmiku - przewodniczący (AWS).</u>	Roman Stanisław	Gmina Korczyn, a,
Duszyka Zbigniew	Rada Miasta Przemyśla,	Romańczuk Wrzesław	Szpital Wojewódzki nr 2 w Rzeszowie,
Dziubiński Jan	Prezydent Miasta Tarnobrzega,	Ropa Witold	Starostwo Jasielskie,
Flaga Józef	<u>Ośrodek Doradztwa Rolniczego Boguchwała,</u>	Ryznar Roman	Powiat Stalowowolski,
Gancarz Marian	Powiat Jasielski,	Rzepka Józef	Powiat Brzozowski,
Gocek Henryk	Powiat Bieszczadzki,	Sawicki Tadeusz	Prezydent Miasta Przemyśla.
Godek Robert	Powiat Strzyżowski,	Słotwiński Zbigniew	Izba Rolnicza Województwa Podkarpackiego,
Grzęda Mariusz	Powiat Przemyski,	Smaczny Józef	Powiat Mielecki,
Guzik Jacek	Agencja Rozwoju Regionalnego w Krośnie,	Prof. Sobolewski Zbigniew	Uniwersytet Marii Curie-Skłodowskiej filia w Rzeszowie,
Inglot-Ulman Elżbieta	<u>Komisja Ochrony Zdrowia, Polityki Prorodzinnej i Społecznej Sejmiku - przewodn. (AWS).</u>	Strojny Alicja	Podkarpackie Biuro Planowania Przestrzennego,
Jastrzębski Marek	Wojewódzki Dom Kultury w Rzeszowie,	Śliżak Antoni	„Multifarb-S.A.”,
Juszczak Jan	Powiat Krośnieński,	Tarapata Jan	<u>Tuszów Narodowy.</u>
Kaczmarek Andrzej	<u>Komisja Gospodarki i Infrastruktury Sejmiku - przewodn. (AWS)</u>	Waniewski Mirosław	Powiat Niżański,
Kamiński Tadeusz	<u>Powiat Debicki.</u>	Wójcikowska Zofia	Ośrodek Doskonalenia Pedagogicznego w Tarnobrzegu,
Kardasz Ryszard	Huta Stalowa Wola,	Zagrobelna Grażyna	Lasy Państwowe w Krośnie,
Kardyś Adam	Podkarpackie Biuro Planowania Przestrzennego,	Zając Jacek	<u>Komisja Rewizyjna Sejmiku - przewodniczący (AWS).</u>
Kasprzak Mieczysław	Powiat Jarosławski,	Zimka Roman	Prezydent Miasta Krosna,
Krzanowski Bogustaw	<u>Komisja Współpracy z Zagranicą i Promocji Sejmiku - przewodniczący (AWS).</u>	Żółkiewicz Bronisław	Gmina Besko.

KOMITET STRATEGICZNY

Rzońca Bogdan - <u>Przewodniczący</u>	Marszałek Województwa Podkarpackiego - (AWS/ZChN),
Zając Stanisław	<u>Wicemarszałek Sejmu RP</u> - (AWS/ZChN),
Banat Zdzisław	<u>Przewodniczący Sejmiku Województwa Podkarpackiego</u> - (AWS/ZChN),
Sieczkoś Zbigniew	Wojewoda Podkarpacki - (AWS/członek Zarządu Regionu NSZZ „S”),
Janowski Mieczysław	Senator RP - (AWS/były Prezydent Miasta Rzeszów),
Cebulak Tadeusz	Zarząd WSK Rzeszów,
Dec Roman	PKO S.A. I/O.Rzeszów,
Szlachta Andrzej	Prezydent Miasta Rzeszowa.

ZESPOŁY EKSPERCKIE

<i>Analiza sektora usług w województwie podkarpackim</i>	<i>Rymut Arkadiusz - Przewodniczący, Czernicki Andrzej, Dymiński Michał;</i>
<i>Atrakcyjność inwestycyjna, kapitał, zdolności absorpcyjne</i>	<i>Andreasiak Jan - Przewodniczący, Tittinger Adam;</i>
<i>Restrukturyzacja przedsiębiorstw w wiodących ośrodkach miejskich województwa. Możliwości dywersyfikacji struktury gospodarczej w ośrodkach przemysłowych</i>	<i>Pomianek Tadeusz - Przewodniczący, Tittinger Adam, Pudło Monika, Kapusta Andrzej, Pulewski Tomasz;</i>
<i>Analiza stanu małych i średnich przedsiębiorstw na tle gospodarki województwa podkarpackiego</i>	<i>Pudło Monika - Przewodniczący, Kapusta Andrzej, Kaszuba Adriana, Gemzik - Salwach Agata, Pulewski Tomasz;</i>
<i>Poziom i jakość życia ludności <u>oraz warunki aktywności społeczności lokalnych i samorządów terytorialnych w województwie podkarpackim</u></i>	<i>Chłopecki Jerzy - Przewodniczący, Florek Andrzej;</i>
<i>Zrównoważony rozwój i ochrona środowiska - warunki, nakłady i konsekwencje</i>	<i>Kukuła Krzysztof - Przewodniczący, Sucha Maria, Stachyrak Jan;</i>
<i>Zrównoważony rozwój (=ekorozwój)</i>	<i>Wnuk Zygmunt - Przewodniczący, Budzisz Lesław, Kurnik Janusz, Niemiec Witold, Wajda Małgorzata;</i>
<i>Potencjał innowacyjny</i>	<i>Bajorek Jerzy - Przewodniczący, Bajorek Jerzy, Trybus Leszek;</i>
<i>Diagnoza sytuacji na rynku pracy województwa podkarpackiego</i>	<i>Pasternak Jacek - Przewodniczący, Walawender Paweł, Rogowski Krzysztof, Bajorski Andrzej, Woda Elżbieta;</i>
<i>Promocja województwa podkarpackiego</i>	<i>Drzewiecki Ireneusz.</i>
<i>Sytuacja i pożądany kierunek zmian jednostek i środowisk kultury jako czynnika aktywizacji województwa, zachowanie dziedzictwa kulturowego, <u>tożsamości regionalnej i integracji społecznej</u></i>	<i>Czopek Sylwester - Przewodniczący, Tejchma Jacek, Budzyński Zdzisław, Wojtowicz Karol Wit, Rybka Zbigniew, Gołąbek Wergiliusz;</i>
<i>Turystyka w strategii rozwoju gospodarczego województwa podkarpackiego</i>	<i>Drupka Jerzy - Przewodniczący, Rut Jerzy;</i>
<i>Stan rolnictwa i obszarów wiejskich w województwie podkarpackim</i>	<i>Gierlicki Piotr - Przewodniczący, Flaga Józef, Jurkiewicz Wiesław, Błażej Józef, Fedan Józef;</i>
<i>Ocena podstawowych sektorów infrastruktury technicznej ze szczególnym uwzględnieniem infrastruktury transportowej</i>	<i>Stachura Stanisław - Przewodniczący, Drozd Stanisław, Tarnawski Bogdan;</i>
<i>Współpraca zagraniczna województwa podkarpackiego</i>	<i>Tittinger Adam - Przewodniczący, Cisek - Babiarz Marta, Kapusta Andrzej, Busher David.</i>

ZESPÓŁ PODKARPACKIEGO BIURA PLANOWANIA PRZESTRZENNEGO

Kluzek Jan - Kierownik sekcji - główny specjalista , współpraca: Bogacka Lidia, Dobrowolska Ewelina, Guniewska Barbara, Lejda Barbara, Wiącek Janina, Malawski Henryk, Napora Janusz, Sadecki Jan; Stupczyńska Małgorzata - Kierownik Sekcji Kształtowania i Ochrony Środ., współpraca: Filepowicz Aleksander, Garbacka Lucyna, Kmiotek Barbara, Matyka Anna, Olech - Nowak Julia, Zymyn Lucyna.

EKSPERCI

Ekspert zewnętrzny - prof. dr hab. Klasik Andrzej - Akademia Ekonomiczna w Katowicach;
Ekspert regionalny - prof. dr hab. Pomianek Tadeusz - Wyższa Szkoła Informatyki i Zarządzania w Rzeszowie.

Sygn. akt I Ns 190/02

Postanowienie

Dnia 23 października 2002r.

Sąd Okręgowy w Rzeszowie Wydział I Cywilny

w składzie następującym:

Przewodniczący: SSO Dariusz MAZUREK

Ławnicy: x

Protokolant: W. Oczóś

po rozpoznaniu sprawy w dniu 23 października 2002r. w Rzeszowie

na rozprawie

sprawy z wniosku Tadeusza Markowskiego, Włodzimierza Bonusiaka, Zbigniewa Sobolewskiego

przy udziale Komitetu Wyborczego Wyborców Prawda i Dobro Wspólne reprezentowanego przez pełnomocnika wyborczego Józefa Bizona

o wydanie orzeczenia w trybie art. 72 ustawy ordynacja wyborcza do rad gmin, rad powiatów i sejmików województw

postanawia:

wniosek oddalić.-



Na oryginalne właściwe podpisy
Za zgodność:

Sekretarz